

boosting in bedrijf

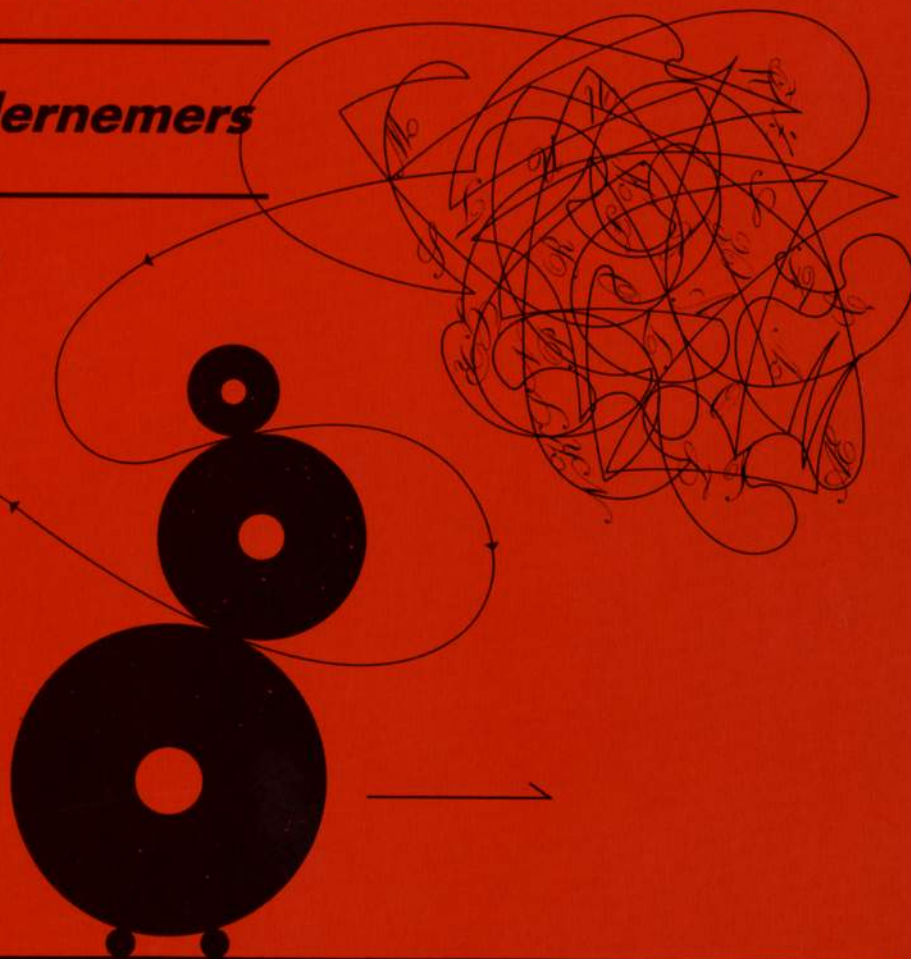
boosting in business

35 profiles of *designers, developers* and
entrepreneurs in building construction

35 profielen van *ontwerpers,*

ontwikkelaars en ondernemers

in de bouw



'Boosting zou inspirerender en actiever kunnen zijn'

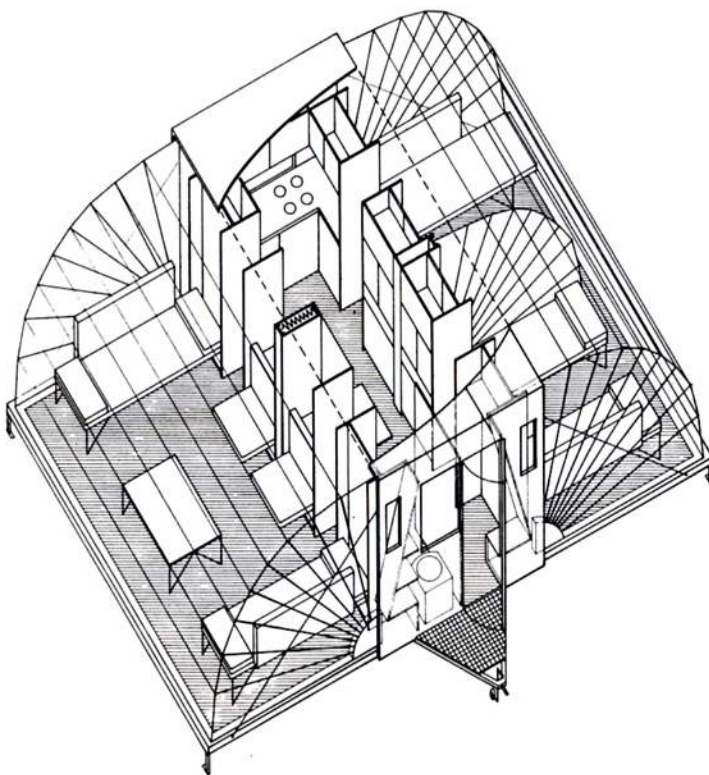
Architect Böhlingk vergelijkt zijn werk met dat van een uitvinder: 'Met minimale middelen een hoog rendement bereiken, creatief en kritisch omgaan met opdracht, randvoorwaarden en architectonische middelen om het ontwerp op het niveau van een vondst te brengen.'

De gevelconstructie van een vroeg ontwerp van het bureau, een arbeidsbureau in Oud-Beyerland, is een goed voorbeeld van deze inventiviteit met minimale middelen. Op basis van het Vergeerkozijn—een in zijn eenvoud vernuftig 'droog' kozijnsysteem opgebouwd uit ongeprofileerde houten stijlen en regels, door middel van een 'kikkertje' bevestigde beglazing en een afdekking met een standaard aluminium kliklijst—ontwikkelde Böhlingk een geïntegreerd gevelsysteem. Door de houten stijlen enigszins over te dimensioneren, ontstond binnen de diepte van het gevelpakket ruimte voor de stalen draagconstructie, verwarming, leidingwerk, elektra en binnen- en buitenverlichting.

'De keuze voor een houten systeem is overigens niet om budgettaire redenen gemaakt. In hout is het veel gemakkelijker om een dergelijke complexe wand verfijnd te detailleren. Ik vind het onzinnig om onder het mom van industriële bouwmethoden materialen als hout en baksteen bij voorbaat uit te sluiten.'

Het gevelsysteem is door het bureau nog wel een keer in een ander project gebruikt, maar er zijn verder geen stappen ondernomen om na te gaan of fabrieksmatige productie haalbaar zou zijn. Bij een seriematig project zoals woningbouw zou de verdere ontwikkeling van het systeem wellicht opnieuw kunnen worden opgepakt.

Voor een ander ontwerp heeft Böhlingk wel veel moeite gedaan om fabrikanten te interesseren. Het betreft zijn winnende inzending 'Markies' voor de ontwerpwedstrijd voor tijdelijke woningen 'De Realiteit' in Almere. Tijdens de Biënnale Jonge Nederlandse Architecten 1985, waar hij zijn werk presenteerde in een uitklapbare tentoonstellingsunit, ontstond het idee dat 'tijdelijk wonen' eigenlijk 'mobiel wonen' moet zijn. Dit leidde tot het ontwerp van een tot vakantiehuisje uitklapbare caravanachtige unit. Uit de doosvormige 'caravan', waarvan de maat is gebaseerd op de maximaal toegestane breedte op B-wegen, klappen de twee zijwanden voorzien van kwartronde—al of niet doorzichtige—markiezen, waardoor het bewoonbaar



Markies / entry to 'Realiteit' competition,
Architectenbureau Böhlingk

oppervlak wordt verdrievoudigd. Het combineert daarmee de mobiliteit van een caravan met de ruimtelijkheid van een vakantiehuisje.

'In eerste instantie dacht ik dat voor een dergelijke tussenvorm tussen caravan en vakantiehuisje wel een markt zou zijn. Na inmiddels zowat alle mogelijke fabrikanten en leveranciers te zijn langs geweest heb ik, behalve behoorlijk veel positieve reacties, geen enkele harde toezegging voor gezamenlijke verdere ontwikkeling kunnen vinden. Inmiddels ben ik bezig om een prototype te laten vervaardigen, op basis van een chassis van een bouwwagen en met enthousiaste medewerking van een markiezenfabrikant.

Ik ben enthousiast lid van Boosting, en voel me er door mijn interesse in het maken van vernuftige dingen ook op mijn plaats. Alleen al het feit dat ik daar mensen vind met wie het enthousiasme voor het maken normaal is, is me heel wat waard. Maar tegelijkertijd vind ik dat Boosting nog veel inspirerender en vooral actiever zou kunnen zijn. Er zou op zijn minst iets meer werksfeer moeten hangen, in plaats van discussie- en overlegavonden en zo af en toe eens workshops. Boosting zou initiërend moeten zijn, stelling moeten nemen en zich open moeten stellen om initiatieven en stellingnames kenbaar te maken. Anders blijft het toch dicht zitten en houd je het gevaar van een gezellig klikje dat buiten de eigen kring eigenlijk weinig bereikt. Ik vind in dit verband ook dat bouwers en aannemers meer bij Boosting moeten worden betrokken. De problemen die je als architect bij aannemers ondervindt, zijn voor een groot deel het gevolg van onkunde en een gebrek aan affiniteit. Door aannemers bij Boosting te betrekken zou de onkunde kunnen worden weggenomen en affiniteit kunnen worden aangekweekt.'

'Boosting could be more inspiring and more active'

Architect Böhlingk likens his work to that of an inventor: 'Achieving a high efficiency with the minimum means; approaching the commission, limiting conditions and architectonic means creatively and critically so as to raise the design to the level of an invention.' The facade structure of an early design by the office, for an employment agency in Oud-Beyerland, is a good example of this inventiveness with minimum means. Taking as a basis the Vergeer frame—an ingeniously simple 'dry' framing system built up of unmoulded wooden posts and rails, glazing fixed in place with cleats and clad with a standard aluminium click-on frame—Böhlingk developed an integrated facade system. By making the wooden posts slightly overscaled space was created within the depth of the facade for the steel bearing structure, heating, services, electricity and interior/exterior lighting.

'We didn't choose a wooden system for financial reasons. With wood it is much easier to give refined detail to a wall of such complexity. It's nonsense to simply rule out materials like wood and brick under the banner of industrialized building methods.' Though the facade system has been used by the office in another project, no further steps have been taken to ascertain whether factory production would be a viable concern. For a serial project such as housing, further development of the system might well be resumed.

Böhlingk has been working hard to interest manufacturers in another of his designs. This is the prize-winning entry ('Markies') for the 'Realiteit' competition for temporary houses in Almere. During the 1985 Biennale for Young Dutch Architects where he was represented by a fold-out exhibition stand, the idea came to him that 'temporary homes' should actually be 'mobile homes'. This led to the design of a caravan-like unit that can be converted into a small holiday house. From the box-shaped 'caravan', whose dimensions are based on the maximum permissible breadth on B roads, the two side panels, provided with quadrantal, possibly transparent awnings, fold out, which multiplies the inhabitable surface area by three. Thus it combines the mobility of a caravan with the spaciousness of a holiday house. 'To begin with, I felt there had to be a market for a hybrid form combining caravan and holiday house. However, after having visited virtually every possible manufacturer and supplier, whose reactions were indeed very often positive, I have been unable to come up with any firm commitments to collaborate on its further development. I am now having a prototype made based on the chassis of a builder's lorry, with the enthusiastic cooperation of an awnings manufacturer.

'I'm an enthusiastic member of Boosting, and as I like making all sorts of nifty gadgets I feel quite at home there. Just the fact that I meet people there for whom an enthusiasm for making things is normal, is of considerable value in itself. But equally I feel that Boosting could be a lot more inspiring and above all more active. At the very least there could be more of a working atmosphere, instead of evenings for discussion and conference and a workshop now and again. Boosting should be more enterprising, adopt a stance and become more open in making known its enterprises and opinions. Otherwise it will remain cut off, and run the danger of being a cosy club that in fact achieves little in the outside world. I also feel in this respect that builders and contractors should get more involved with Boosting. The problems an architect has with contractors are for a large part through lack of knowledge, and lack of affinity. By involving contractors in Boosting that lack of knowledge could be set right and an affinity could be cultivated.'